

9.0 ALARME

Nach dem ersten Start der VisuControl Software öffnen Sie das Menü **Help** und wählen Sie den Menüpunkt **Change Language**. Wählen Sie als Sprache **Deutsch** aus und schließen Sie den Dialog **Change Language** durch Betätigen der **OK** Schaltfläche.

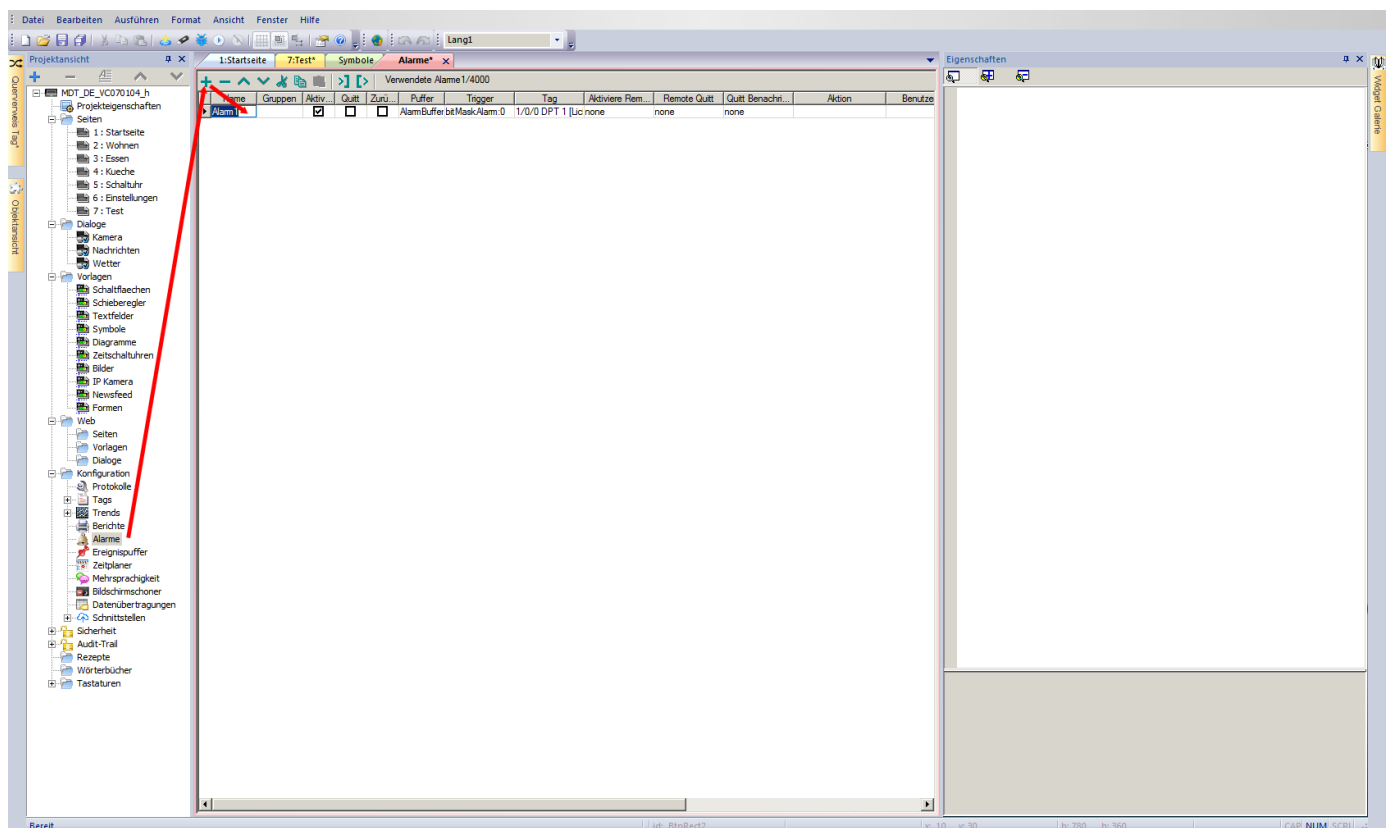
Laden Sie folgendes Projekt von unserer Homepage und speichern Sie es auf Ihrer Festplatte:
http://www.mdt.de/download/Musterprojekt_VC07_v2.zip (**VC0701.04 Touchpanel**)
http://www.mdt.de/download/Musterprojekt_VC10_v2.zip (**VC1001.04 Touchpanel**)

Entpacken Sie das Projekt und öffnen es mit der VisuControl Software über das Menü **Datei**. Wählen Sie den Menüpunkt **Öffnen** und navigieren zu dem Projektverzeichnis.

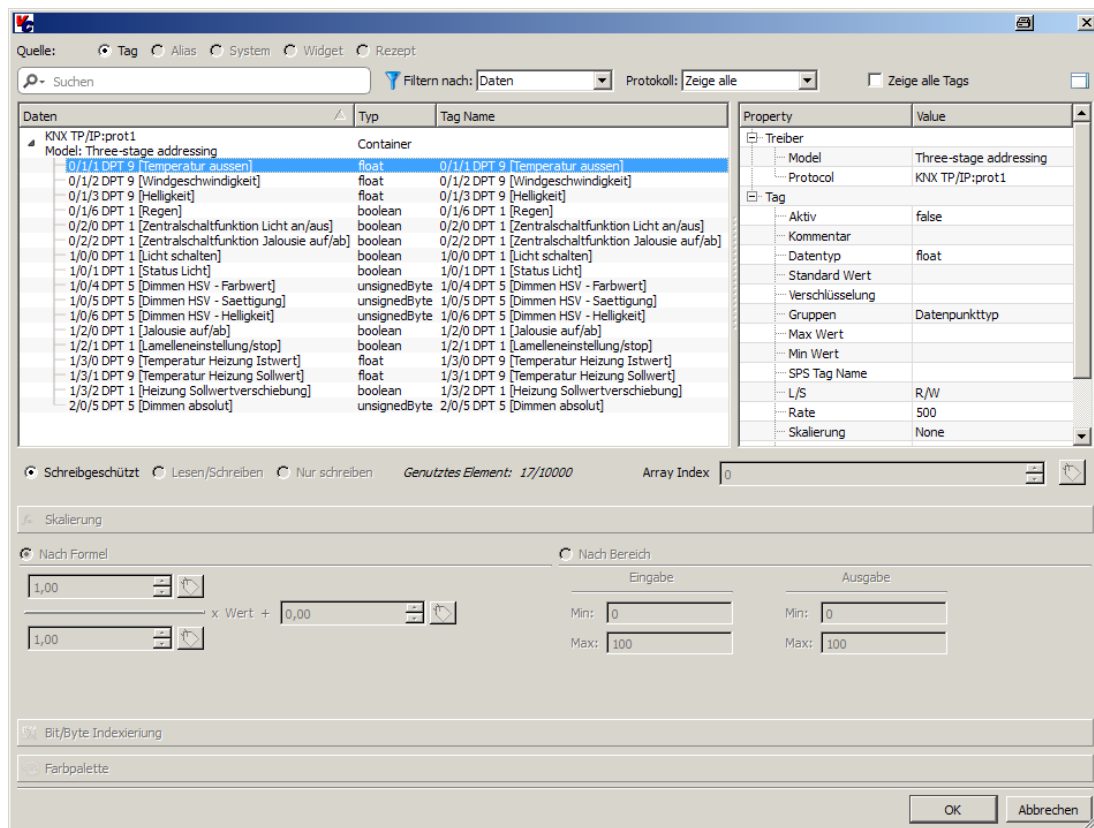
Wählen Sie die Projektdatei **musterprojekt_vcXX_v2.jpr** aus und betätigen die **Öffnen** Schaltfläche, um das Projekt zu öffnen.

Öffnen Sie den Arbeitsbereich **Konfiguration/Alarmer** in der **Projektansicht**. Betätigen Sie die **+** Schaltfläche, um einen Alarmkanal zu erzeugen.


Vergeben Sie einen Namen für den neuen Alarmkanal.

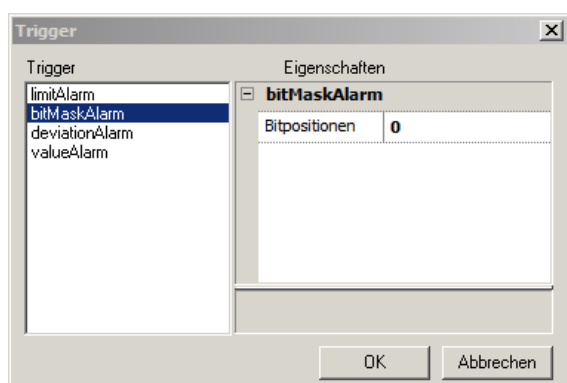


Klicken Sie nun unter der Spalte **Tag** in das Feld des neuen Alarmkanals und betätigen die  Schaltfläche, um die Auswahlliste mit den Gruppenadressen zu öffnen.



Wählen Sie die Gruppenadresse, welche den Alarm auslösen soll und schließen Sie den Dialog durch betätigen der **OK** Schaltfläche.

Klicken Sie nun unter der Spalte **Trigger** in das Feld des neuen Alarmkanals und betätigen Sie die  Schaltfläche, um den **Trigger** Dialog zu öffnen.




Im **Trigger** Dialog können folgende Bedingungen zum Auslösen des Alarm ausgewählt werden:

LimitAlarm: Bei **limitalarm** definieren Sie in den Feldern **Min** und **Max** die Grenzen, in denen der Alarm ausgelöst werden soll. Sobald der **Min** Wert unterschritten oder der **Max** Wert überschritten wird, wird der Alarm ausgelöst

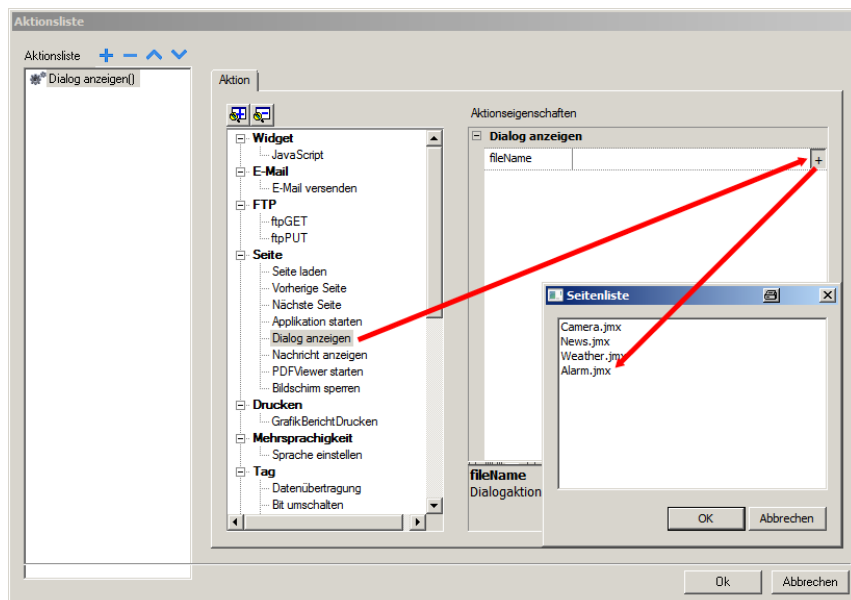
BitMaskAlarm: Bei **bitmaskalarm** wird der Alarm ausgelöst, sobald die Gruppenadresse Ihren Zustand von **0** auf **1** ändert. Im Feld **BitPositions** muss der Wert **0** eingetragen sein.

DeviationAlarm: Bei **deviationalarm** wird der Alarm ausgelöst, sobald eine bestimmte Abweichung (**Deviation**) von einem vorgegebenen Wert (**Setpoint**) erreicht wird.

ValueAlarm: Bei **valuealarm** definieren Sie im Feld **Value** genau den Wert, der den Alarm auslöst.

Klicken Sie nun unter der Spalte **Aktion** in das Feld des neuen Alarmkanals und betätigen Sie die  Schaltfläche, um den Dialog Aktionsliste zu öffnen.


Wählen Sie in der **Aktionsliste** den Eintrag **Dialog anzeigen** aus und betätigen Sie die  Schaltfläche um die den Dialog **Seitenliste** zu öffnen.



Wählen Sie in dem Dialog **Seitenliste** die Seite **Alarm.jmx** aus und schließen Sie die offenen Dialoge durch betätigen der OK Schaltfläche.

9.1 PROJEKT AUF DAS TOUCHPANEL LADEN

Öffnen Sie das Menü **Ausführen** und wählen Sie den Menüpunkt **Auf Zielgerät herunterladen**.

Im Dialog **Herunterladen nach** tragen Sie nun die IP-Adresse des Touchpanels blockweise in das Eingabefeld ein oder betätigen die  Schaltfläche, um das Touchpanel automatisch auszuwählen.

Betätigen Sie die Schaltfläche **Herunterladen** und warten Sie bis der Downloadprozess abgeschlossen ist. Jetzt können Sie die Funktion am Touchpanel überprüfen.